



Boletin informativo

Yuana - *Iguana iguana*



Bo a yega di kontra un dinosouro bèrdè den bo kurá, riba plench'i skol òf den mondi? E animal por tin un largura di 1 meter i e tin kam grandi na su lomba. E animal ta mira investigá bo i ta sakudí su sambèchi den bo direkshon. Seguidamente e ta baha na katuna. Bo a sera konosí ku un di e animalnan mas bunita for di e reino di rèptil, esta yuana bèrdè.

Rèptil

Yuana bèrdè ta rèptil. E karakterístika mas importante di rèptil ta ku nan ta di sanger friu. Esaki ke men ku yuana mes no por regulá temperatura di su kurpa, sino ku e tin mes temperatura ku su ambiente. Mamal tin un temperatura di kurpa altu konstantemente (manera hende su temperatura di aproksimadamente 37 gradu Celsius).

Tòg rèptil mester por keinta su kurpa pa ta aktivo pa buska kuminda òf un partner. E ta risibí e kalor ei di solo.



Meer informatie van Carmabi Educatie is te vinden op:

Website: www.carmabi.org

Facebook: [carmabieducation](https://www.facebook.com/carmabieducation)

Instagram: [carmabiedukashon](https://www.instagram.com/carmabiedukashon)





Prosesando kalor di solo e animal ta haña energia pa digerí kuminda por ehèmpel. Despues di e digestion e material konstruktivo por wòrdu transportá pa tur parti di su kurpa. Mas kalor di solo e animal risibí, mas aktivo e por ta.

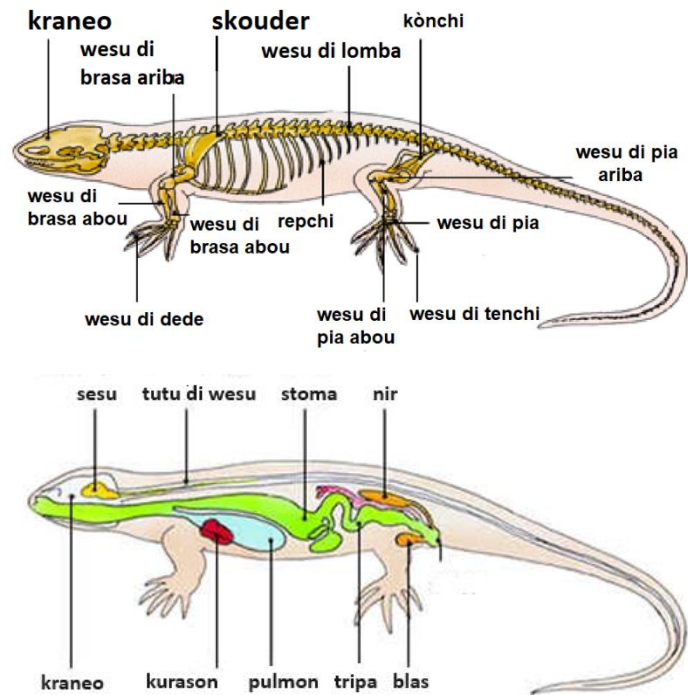
Na tera friu tin rèptil tambe. Ora wenter a drenta e rèptilnan ta hiberná, pa lanta for di soño ora rayo di solo ta brinda suficiente kaloratrobe.

Ta p'esei bo ta haña yuana drumí den tòp di palu ora bo ta kana den mondi, òf drumí riba dak di bo kas, dushi den solo asina.

Tambe bo ta haña nan ta tuma solo riba baranka na nòrkan.

Ora ta hasi muchu kalor, nan ta bai skonde den sombra, pa nan kurpa freska poko.

Un otro karakterístika di rèptil ta ku e ta pone webu pa prokreá. Meskos ku otro rèptil, manera turtuga, e ta pone webu den santu.



Bo sa ku...?

... yuana ta rèptil? i ku rèptil ta di sanger friu.

Esaki kemen ku nan tin e mes temperatura ku nan ambiente (i no nesesariamente 37 C manera hende)

Rèptil ta pertenesé na e grupo di animal vertebrado, huntu ku para, piská, mamal i anfibio. Tur e animalnan akí tin wesu di lomba.

Riba e plachinan akiriba kalpachi i órgano d yuana ta parsé esnan di otro espesie vertebrado, por ehèmpel hende





Figura di kurpa

Yuana gusta subi palu i tambe subi datu òf kadushi pa disfrutá di dader i tampañá. Pa sumpiña no bora nan, nan mester di bon protekshon kontra esaki. P'esei yuana tin kueru diki i masha gròf ku un tipo di skama riba dje. E kueru akí ta asina diki ku sumpiña no por bor'é i yuana ta alkansá e frutanan fásilmente.



E tin un seri di kam (pui) riba su lomba ku ta kore te na su rabu. E sambechi ta bou di su garganta. Esaki ta un pida kueru ku prinsipalmente serka machu ta bon remarkabel. E dos tipo di adorno akí ku adorno riba su koko, yuana ta usa pa komuniká ku otro. Yuana no tin kuèrdè vokal pues e no por papia. Pero pa medio di move su koko vertikalmente i hisa su kamnan e por atvertí otro machu ku nan ta drentando su pida tereno, por ehèmpel. Ku esaki e por hasi impreshon riba embra tambe.

Bo tabata sa ku ...?

Pa muchanan sabí ku ke sa mas tin hopi mas informashon, video i plachi pa klùr riba nos wèpsait.

Òf mas leuk ainda; bishitá nos Marine Education Center na Carmabi Piscadera!



Yuana ta subidó kampeon danki na su pianan patras largu ku uña skèrpi. Su pianan dilanti ta poko mas kòrtiku, nan ta adekuá pa koba buraku kuné. Ora e ke sali bela yen e ta bai para altu riba su pia i ta hisa saka pechu. Seguidamente e ta baha na katuna.





Prokreashon

Ora yuana tin mas o ménos un aña i mei, embra por pone webu. E ta kopulá ku un machu i ora e ta kla pa pone webu e ta koba un buraku den tera kaminda e ta depositá su webunan. E burakunan aki por midi algun meter di largura i kasi mitar meter hundu. Tin biaha e embra ta koba hanchi lateral, pa mama otro yuana òf animal gai.

Ora embra ta koba buraku e ta sigui koba te ora e yega kaminda temperatura i humedat ta bon pa brui e webunan. Yuana no ta un mama lif pa su yunan binidero. E ta pone webu den e hòl i ta bai pa no bolbe hamas. Tin biaha e embra sa keda protehá e hòl pa algun dia pero esaki no sa sosodé fasil.



E kalor i humedat di e buraku i tera ta brui e webunan. P'esei ta di suma importansia ku e dos elementonan akí ta kuadra.

Populashon di yuana bèrdè riba islanan ta pone menos webu ku yuana ku ta biba riba paisnan mas grandi. E embra ta pone un averahe di 17 webu den e hòl i despues e ta tapa e buraku atrobe. Webu tin mester di mas o ménos tres luna pa desaroyá kompletamente, despues di e tres lunanan yuana beibi ta sali for di webu. E beibi ta koba un hanchi for di e hòl stret bai ariba. Bèrdè bèrdè nan ta sali for di tera bai skonde bou di mata òf palu. Despues di algun tempu nan ta disparsé den palu òf mata pa kuminsá kome blachi sukulento, flori i fruta.





Kustumber

Yuana por biba riba tera i den palu. Ku su klouchi e por gara hisa su mes fásilmente. Nan ta subidó maestral, i nan no tin miedu di bula peligrosamente di un palu pa otro.



E bulamente no ta logra tur ora, klaro, i e ora ei bo ta tende un vlátap seku. E yuana ta keda sinta ketu pa djis un ratu, pa bin bei pero denter di un par di sekònde el a subi palu di nobo. E no tin niun tiki miedu di altura.

Yuana ta sinta mayoria di biaha den tòp di palu, no djis pa baña den solo, sino pasobra einan e ta sinti mas kómodo.

E ta skonde entre blachi, kaminda e no ta sobresalí debí na su koló di kamuflahe. Su enemigu manera pushi i para yagdó tin hopi problema di deskubri yuana koló bèrdè di palu. Yuana mientrastantu ta yena barika ku balchi sukulento.

Na sierto lugá na Kòrsou, manera na Shete Boka, yuana no tin koló bèrdè, sino shinishi bai kue pretu. Esaki ta kousá pa e echo ku henter nan bida nan a biba riba baranka ku a pone ku nan a adaptá nan koló di kueru. Pa protekshon kontra enemigu nan a tuma e koló di baranka. Ni kaminante humano ta distinguí nan mesora.

Yuana ta kousa angustia i skremènt pa sierto persona, meskos ku dragon. Pero e animal ta muchu mas chikí i suak ku pushi òf kachó por ehèmpel.



Yuana no por defendé kurpa, ta su rabu so e por usa pa zjuip ora e ta sintié changá òf ataká pa enemigu.

E por morde tambe, pero no ta masha kos, pasobra yuana tin djente chikitu. Hende ku a eksperensíá un mordé den dede tòg a bira kouteloso, pasobra no ta nada plasentero pa kana ku dede mordé.





Kustumber di kome

Yuana tin djente masha chikí, manera nos a kaba di bisa. Ku e djentenan e ta perforá blachi pa asina e por ranka un pida blachi for di e rama. E pida blachi yuana ta lora ku su lenga diki pa gulié.

Yuana ta herbívoro. Esaki kemen ku e ta kome blachi, flor i fruta so. Si bo tin yuana den bo kurá bo a ripará ku e gusta kome hopi tipo di mata i palu.

Yuana stima flor i fruta di shimaruku, e no por wanta su apetit pa e frutanan hecha. Otro palu favorito ta karawara spañó i e no por pasa blachi i flor bunita di frangipani sin saborié.

Bo ke sa mas di yuana?

Purba buska riba internèt i haña kontesta di lo siguiente:

- Na islanan di Galápagos tin yuana ku ta kome lima i otro mata di laman. Pues nan sa landa masha bon!
- Aki na mundu nos konose diferente tipo di yuana. Na kua parti di mundu nos por haña e diferente tipo do yuananan aki.
- Komédó di yerba (kabritu, kabai, yuana) tin barika bòl. Komédó di karni (leon, hiena) tin barika plat. Komédó di yerba tin hopi mas tripa den barika. Bo sa dikon? (tep: ta mas duru pa digerí mata ku karni)



Koló di kamuflahe perfekto

Bo tabata sa ku...?

... tin hende ku idea masha pekuar?

Tin hende ta pensa ku nan ta bira mas fuerte si nan kome karni di yuana

Otro ta kere ku nan ta bira mas potente si kome yuana (kisas pasobra yuana tin dos pénis? :)

Tambe tin hende ta kere ku ora un hende muhé kome yuana ku ta karga webu, e hende muhé ta bira mas femenino...

Ta piká i patétiko pa mata yuana na estado, i asta poko bobo.

Abo no ta un hende bobo superstisioso, tòg?

